

**САЙДИНГ. ИНСТРУКЦИЯ ПО МОНТАЖУ.**



**2017**

## Содержание

|   |           |
|---|-----------|
| <b>Общие сведения</b> .....                         | <b>4</b>  |
| Транспортировка .....                               | 4         |
| Погрузочно-разгрузочные работы .....                | 4         |
| Хранение .....                                      | 4         |
| <b>Необходимые инструменты и крепеж</b> .....       | <b>5</b>  |
| <b>Виды сайдинга</b> .....                          | <b>6</b>  |
| Доборные элементы .....                             | 7         |
| <b>Подготовка к монтажу</b> .....                   | <b>8</b>  |
| Элементы подконструкции .....                       | 9         |
| Материалы подконструкции .....                      | 9         |
| Подконструкция .....                                | 10        |
| <b>Монтаж</b> .....                                 | <b>10</b> |
| Монтаж металлической подконструкции .....           | 10        |
| Установка доборных элементов.....                   | 12        |
| Монтаж сайдинга «Корабельная доска».....            | 13        |
| Монтаж сайдинга Lбрус.....                          | 15        |
| Монтаж сайдинга Woodstock®.....                     | 16        |
| Установка обрамлений оконных и дверных проемов..... | 18        |

## Общие сведения

Настоящая инструкция дает всю необходимую информацию, касающуюся монтажа сайдинга Металл Профиль. Прежде чем приступить к работе, внимательно прочитайте данную инструкцию.

**ВНИМАНИЕ!** Обязательным условием предоставления гарантии является соблюдение правил транспортировки, хранения, погрузки, разгрузки и монтажа!

## Транспортировка

- Панели сайдинга должны грузиться на ровное прочное основание кузова. Длина кузова не должна быть меньше длины пачек с сайдингом.
- Во время транспортировки необходимо обеспечить защиту продукции от перемещения и механического повреждения.
- Рекомендуемая скорость транспортного средства - до 80 км/ч. Необходимо избегать резких разгонов и торможений.



## Погрузочно-разгрузочные работы, хранение

- Погрузка и выгрузка сайдинга должна осуществляться при помощи подъемной техники с мягкими стропами, при длинах пачек более 5 метров – с помощью траверс.
- При ручной разгрузке необходимо привлечение достаточного количества рабочих (из расчета 1 человек на 1.5-2 м.п. листа), но не менее 2-х человек.
- Поднимать и перемещать листы необходимо аккуратно в положении, как на рисунке, не допуская сильных перегибов.
- Запрещено бросать листы и тащить их волоком.
- Условия хранения при воздействии климатических факторов должны соответствовать условиям 3 по ГОСТ 15150 (неотапливаемые помещения без прямого воздействия на профили солнечных лучей и дождя).
- Пачки сайдинга в заводской упаковке необходимо уложить на ровном месте на брус 50x150 мм с шагом 0.5 м в один ряд.
- При хранении более 1 месяца необходимо вскрыть упаковочную пленку с каждой торцевой стороны пачек для обеспечения вентиляции.



**ВНИМАНИЕ!** В целях минимизации эффекта повторяемости рисунка стали ECOSTEEL® рекомендуем чередовать панели при монтаже, перемешивая их в случайном порядке из разных пачек одинаковой длины. Рекомендуется монтировать планки поочередно из 5 пачек или более, если они имеются в наличии. Особенное внимание на повторяемость рисунка необходимо обращать при монтаже сайдинга в покрытиях Золотистый дуб, Кедр, Клен, Сосна.

## Необходимые инструменты и крепеж

Для крепежа металлического сайдинга рекомендуется использовать металлическую подконструкцию. Крепится сайдинг на подконструкцию самонарезающими шурупами 4.2x16 с прессшайбой или заклепками стальными.

Для работы потребуются: шуруповерт, набор насадок, рулетка, уровень, отвес, угольник, ножницы по металлу (ручные или электрические), ножовка по металлу или дисковая пила с диском для резки металла, дрель (перфоратор), молоток (киянка), нож для теплоизоляции, перчатки, маркер, техническая документация (АТР, ППР).

### Инструменты и крепеж



**Саморез  $\varnothing 4.2 \times 16$  оцинкованный с прессшайбой.**  
Для крепления фасонных элементов к облицовке, для крепления сайдинга.



**Заклепки стальные.**  
Для соединения элементов несущего каркаса между собой, фасадных изделий.



Отвес



Рулетка



Шуруповерт



Уровень



Угольник



Ножницы по металлу



Ножовка по металлу



Дисковая пила



**Насадка на дрель и комплект сменных ножей.**  
Придает обычной дрели функцию просечных электроножниц для резки стали до 0.8 мм.



**Ножницы просечные по металлу и комплект сменных ножей.**  
Для ручной резки стали до 0.6 мм.



Во время работ необходимо соблюдать действующие правила техники безопасности и охраны труда.



**ВНИМАНИЕ! ЗАПРЕЩЕНО!**  
При использовании углошлифовальной машины (болгарка) происходит повреждение полимерного и цинкового покрытия сайдинга, что может повлечь за собой ускоренную коррозию.



## Виды сайдинга

Сайдинг - декоративные металлические панели, предназначенные для облицовки фасадов и подшивки карнизов. Возможно изготовление трёх типов профиля: «Корабельная доска», «Лбрус», «Woodstock®», а также Софиты «Лбрус». Панель изготавливается из тонколистовой оцинкованной стали с полимерным покрытием различных цветов, в том числе и с имитацией под различные натуральные материалы.

Сайдинг «Корабельная доска» – классический наиболее популярный профиль сайдинга. Благодаря своей форме прост в монтаже и удобен в эксплуатации. Чаще всего используется для облицовки стен. Исходный материал: рулонная оцинкованная сталь с полимерным покрытием.

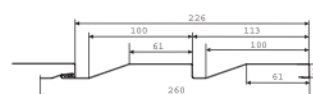
Сайдинг «Лбрус». Канавка на сайдинге напоминает форму известной горы, а буква «L» означает Light, подчеркивая преимущество стальной имитации бруса перед деревянным аналогом по весу и лёгкости его монтажа. Применяется как облицовка стен (в вертикальном или горизонтальном расположении) и подшивка карнизов зданий при комплектации кровель.

Стальной сайдинг Woodstock®-28x330, обладая всеми преимуществами стального сайдинга, отличается оригинальной формой и привлекательным внешним видом, имитирующим оцилиндрованное бревно. Woodstock® позволит придать вашему дому вид натурального сруба и создаст ощущение уюта и комфорта. Woodstock® от Металл Профиль точно имитирует профиль бревенчатой кладки и имеет глубокую геометрию профиля, полностью воссоздающую текстуру натурального дерева. От коррозии, механических повреждений и выгорания на солнце материал защищен цинковым и полимерным покрытием. Стальной сайдинг Woodstock® является экологически чистым материалом. В отличие от дерева он не горит, не гниёт, не подвержен воздействию насекомых и вместе с тем позволяет сохранить эстетику деревянного строения.

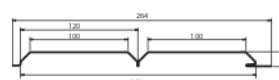
### Характеристики панелей:

| Наименование сайдинга          | Толщина металла, мм | Длина, мм | Полная ширина, мм | Рабочая ширина, мм | Высота профиля, мм | Вес 1 м <sup>2</sup> , кг |
|--------------------------------|---------------------|-----------|-------------------|--------------------|--------------------|---------------------------|
| Корабельная доска МП СК 14x226 | 0,4; 0,45; 0,5      | до 6000   | 260               | 226                | 14                 | 3,96; 4,24; 4,71          |
| Лбрус 15x240                   | 0,4; 0,5            | до 6000   | 264               | 240                | 15                 | 5,19; 5,69                |
| Woodstock® 28x330              | 0,45; 0,5; 0,7      | до 6000   | 356               | 330                | 28                 | 4,13; 4,59; 6,42          |

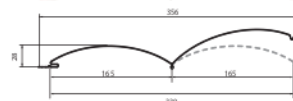
Сайдинг  
«Корабельная доска  
МП СК 14x226»



Сайдинг  
«Лбрус 15x240»



Сайдинг  
«Woodstock® 28x330»



## Виды сайдинга

### Доборные элементы

**Планка угла  
наружного  
сложного**  
ПУНС-75x75x3000  
ПУНСW-75x75x3000



**Планка угла  
наружного**  
ПУН-30x30x3000  
ПУН-50x50x3000  
ПУН-75x75x3000



**Планка угла  
внутреннего  
сложного**  
ПУВС-75x3000  
ПУВСW-75x3000



**Планка угла  
внутреннего**  
ПУВ-30x30x3000,  
ПУВ-50x50x3000  
ПУВ-75x75x3000



**Планка  
стыковочная  
сложная**  
ПСТС-75x3000  
ПСТСW-75x3000



**Планка  
стыковочная**  
ПСТ-50x2000  
ПСТ-60x3000



**Планка  
завершающая  
сложная**  
ПЗС-30x25x3000



**Планка  
завершающая**  
ПЗ-65x3000



**Планка  
начальная  
сайдинга**  
ПНС-10x20x3000



**Планка  
стыковочная  
универсальная**  
ПСУ-50x18x3000  
ПСУW-50x30x3000



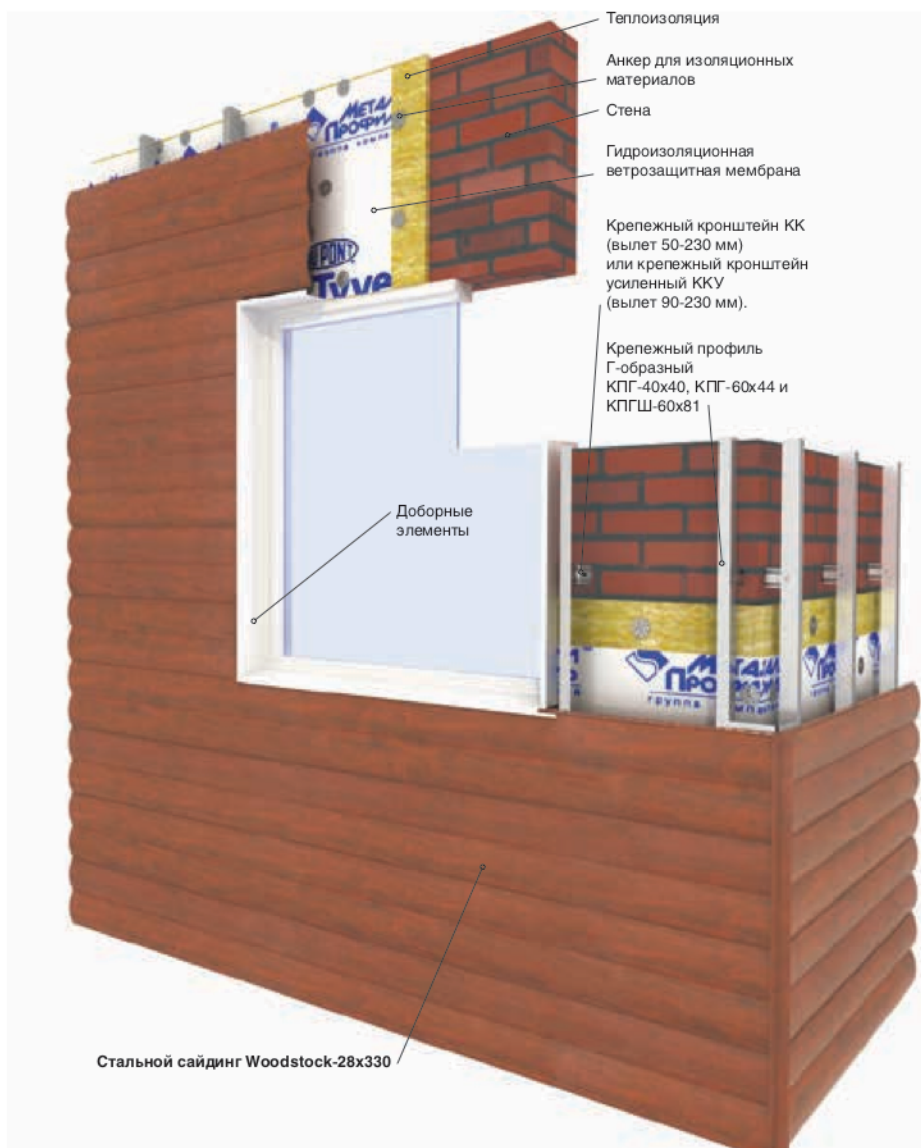
**Планка  
начальная  
сайдинга**  
ПНW-12x15x3000



**Планка  
Z-образная**  
ПZ-32x15x3000  
ПZ-30x23x3000

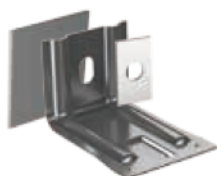


## Подготовка к монтажу



## Подготовка к монтажу

### Элементы подконструкции



**Крепежные кронштейны усиленные**  
ККУ-90 (120, 150, 180, 230)  
с шайбой и изоляционной прокладкой, t=1.2 и 2.0 мм



**Крепежные кронштейны**  
КК-50 (90, 120, 150, 180 и 230),  
с шайбой и изоляционной прокладкой, t=1.2 и 2.0 мм



**Удлинитель кронштейна усиленного**  
УК-150,  
t=1.2 мм



**Крепежный профиль Г-образный**  
КПГ-40x40x3000,  
t=0.9 и 1.2 мм



**Крепежный профиль Г-образный**  
КПГ-60x44x3000,  
t=0.9 и 1.2 мм



**Крепежный профиль Г-образный широкий**  
КПГШ-60x81x3000,  
t=1.2 мм

### Материалы подконструкции

В зависимости от степени агрессивности окружающей среды и требуемого срока службы элементы подконструкции могут поставляться в трех вариантах:

- Оцинкованная сталь (Оцинк);
- Оцинкованная сталь с порошковой окраской (Оцинк., С ПО);
- Коррозионностойкая сталь (Нерж.).



Оцинкованная  
сталь



Оцинкованная сталь  
с порошковой окраской  
(черная)



Нержавеющая  
сталь

## Подготовка к монтажу

### Подконструкция

Подконструкция — это монтируемая на стене система стального каркаса для крепления сайдинга либо другого облицовочного материала. Подконструкция состоит из крепежных кронштейнов КК (ККУ) с вылетом консоли от 50 до 230 мм, удлинителей кронштейнов (применяются только с крепежными кронштейнами удлиненными ККУ), Г-образных направляющих профилей. Системы вентилируемых фасадов комплектуются также различными видами, теплоизоляции и пленками.

Чаще всего для монтажа панелей сайдинга используют облегчённую подконструкцию.



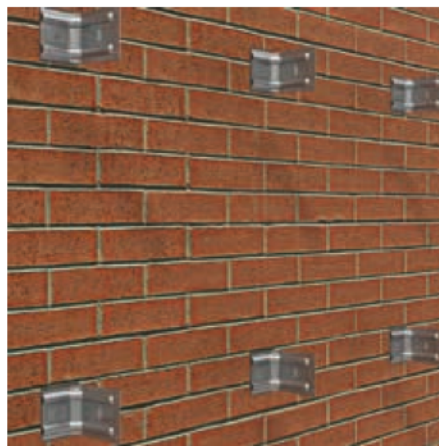
## Монтаж

### Монтаж металлической подконструкции

До начала монтажа необходимо очистить поверхность от несвязанных с основанием элементов (отслоившаяся штукатурка, краска и т.п.), а так же демонтировать элементы водосточной системы, антенны, вывески и т.п.

Далее производится разметка осей, согласно проекту, и установка маяков. Кронштейны с изолоновой (паронитовой) прокладкой крепятся к существующей стене через шайбу фасадными анкерами с шагом 800 мм по высоте и шагом 700 мм по ширине здания. Отступ от края стены составляет не менее 100 мм.

Длина крепежных кронштейнов выбирается в зависимости от толщины утеплителя. Если толщина утепления превышает величину 230 мм, следует применять кронштейны крепежные усиленные (ККУ) вместе с удлинителем кронштейна (УК), что позволяет увеличить вылет подконструкции до 350 мм.





## Монтаж

### Монтаж металлической подконструкции

После монтажа крепежных кронштейнов допускается использование утеплителя. Монтаж утеплителя ведется снизу вверх. При этом утеплитель должен опираться на цоколь или другую поверхность, во избежание сползания. Плиты утеплителя укладываются плотно друг к другу, не допуская пустот и деформации. При укладке утеплителя в два слоя стыки плит не должны совпадать. Крепление плит теплоизоляции к основанию производится пластмассовыми дюбелями тарельчатого типа с распорными стержнями (5-7 шт. на м<sup>2</sup>). При работе с утеплителем необходимо использовать защитные перчатки и респиратор.

Поверх утеплителя устанавливается гидроветрозащитная мембрана с перехлестом 150 мм.

Г-образный профиль устанавливается перпендикулярно направлению панелей сайдинга. При горизонтальном монтаже – вертикально.

Конструкция кронштейнов допускает выравнивание (рихтовку) плоскости обрешетки до 30 мм для создания ровной поверхности под сайдинг. Если этого недостаточно, то необходимо установить кронштейны другой длины или удлинитель кронштейна.

Для удаления конденсата из утеплителя в системе необходимо предусматривать вентилируемый зазор не менее 40 мм.

Подробное описание монтажа и узлов крепления представлено на сайте [metallprofil.ru](http://metallprofil.ru), в проекте производства работ и альбоме технических решений.



## Монтаж

### Установка доборных элементов

Доборные элементы – это декоративные элементы, применяемые для облицовки стен сайдингом, на стыках, углах, откосах и т.д. Доборные элементы подразделяются на сложные и простые.

Сложные планки устанавливаются до начала монтажа стеновых панелей, поэтому места стыков панелей сайдинга необходимо определить и разметить заранее, учитывая габаритные размеры панелей. После закрепления всех сложных планок происходит установка панелей сайдинга.

Монтаж проходит путем заведения панели сайдинга в паз в замок предыдущей панели. Вставлять панель необходимо до упора в угловую или стыковочную планку, таким образом, чтобы между сайдингом и ребрами планок оставался зазор 10 мм (для компенсации температурного зазора) противоположный конец заводим за планку. Закрепляем панель саморезами 4.2x16 к крепежному профилю Г-образному.

Для нормального функционирования системы вентиляционного фасада необходимо оставлять зазоры (40 мм) между поверхностью утеплителя (гидроветрозащитной мембраны) и внутренней стороной облицовки, а также: у цоколя, под и над окнами, под карнизом крыши.

Установка простых фасонных (доборных) элементов производится после монтажа стеновых панелей.



## Монтаж

### Монтаж сайдинга «Корабельная доска»

Монтаж сайдинга «Корабельная доска» начинается снизу вверх. Начальную планку (ПНС-10х20х3000) выставляют по уровню в горизонтальное положение и закрепляют к крепежным Г-образным профилям саморезами 4.2х16. Предварительно рекомендуется установить отлив цоколя, если требуется.

Для удобства монтажа край замка сайдинга необходимо обрезать под углом 45 градусов ножницами по металлу с двух сторон.



Первую планку сайдинга «Корабельная доска» заводят под нижнюю часть начальной планки, обеспечивая замковое сцепление, верхнюю часть сайдинга крепят к направляющим саморезами 4.2х16 в перфорированные отверстия.



## Монтаж

Последующие ряды сайдинга зацепляются друг за друга и крепятся саморезами 4.2x16 к профилям. Саморез ставится в центр отверстия перфорации с некоторым зазором для компенсации температурных деформаций. С помощью уровня проверяется горизонтальность установки реек сайдинга.

Если необходимо закрутить саморез в край отверстия, чтобы попасть в планку подсистемы, то рекомендуется увеличить длину отверстия. Между шляпкой самореза и панелью нужно оставлять зазор в 1 мм. Если верхняя панель сайдинга больше размера, требуемого по проекту, ее необходимо подрезать на требуемую величину. Установить планку Z-образную и закрепить с помощью заклепок последнюю панель сайдинга.

После монтажа панелей сайдинга, закрывается последний ряд с перфорацией, места примыкания к кровле, стыки оконного и дверного проема.





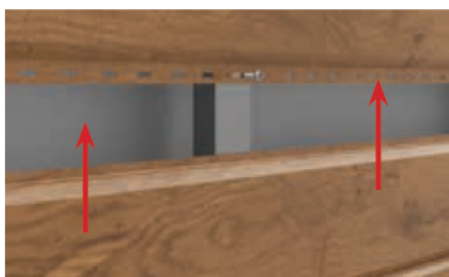
## Монтаж

### Монтаж сайдинга Lбрус

Монтаж сайдинга Lбрус ведется сверху вниз, слева направо. Это связано с геометрией замка, так как при монтаже снизу вверх в замок сайдинга возможно попадание осадков, что может привести к негативным последствиям.

Монтаж начинается с установки планки ПЗС-30х25х3000. Первый ряд сайдинга вставляется в планку и фиксируется саморезами 4.2х16 к подконструкции: саморез ставится в центр отверстия перфорации с некоторым зазором для компенсации температурных деформаций.

Последующие ряды сайдинга вставляются друг в друга и крепятся аналогично. С помощью уровня проверяется горизонтальность установки панелей сайдинга. Если последняя панель сайдинга больше размера, требуемого по проекту, ее необходимо подрезать на требуемую величину, установить планку Z-образную и закрепить с помощью заклепок последнюю панель сайдинга.



Правильно



Неправильно





## Монтаж

### Монтаж сайдинга Woodstock®

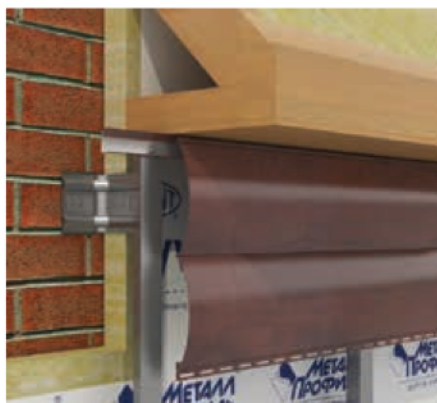
Сайдинг Woodstock® точно воспроизводит рельеф бревенчатой кладки и имеет глубокую геометрию профиля, полностью воссоздающую рисунок натурального дерева.

Первый ряд сайдинга зацепляется за начальную планку ПНВ-12х15х3000. Низ панели крепится саморезами к подконструкции: саморез ставится в центр отверстия перфорации с зазором для компенсации температурных деформаций.

Последующие ряды сайдинга зацепляются друг за друга и крепятся аналогично. С помощью уровня проверяется горизонтальность установки панелей сайдинга.

Если последняя панель сайдинга больше размера, требуемого по проекту, ее необходимо подрезать на требуемую величину, установить планку Z-образную и закрепить с помощью заклепок последнюю панель сайдинга.

В случае если в стене есть какие-либо внешние объекты, такие как: водосточные трубы, электропроводка – нужно вырезать отверстие на 6-10 мм больше, чем само приспособление.



## Монтаж

### Установка обрамлений оконных и дверных проемов

Подгонка сайдинга вокруг окон.

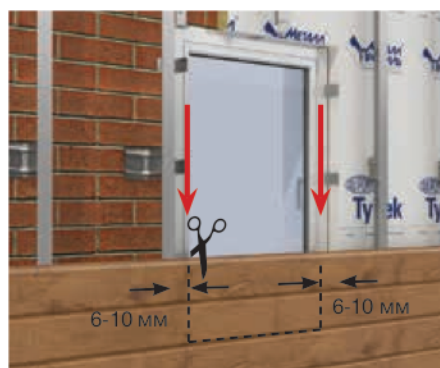
- Сначала примеряется панель, чтобы края выступали с обеих сторон оконного проема. Затем отмечается ширина окна, с добавлением 6-10 мм. Полученные отметки покажут места вертикальных срезов.

- Чтобы сделать образец горизонтального среза, необходимо закрепить небольшой фрагмент сайдинга возле окна и сделать на нем отметки на 6 мм ниже подоконника с обеих сторон проема окна, поскольку нет уверенности, что уровень окна идеален.

- Перенести отметки с образцов на панель. После этого выполнить необходимый рез. Аналогично выполняется подгонка сайдинга к дверной коробке.

Обрамлением оконных и дверных проемов могут служить: фасонное изделие или планка угла наружного сложного, в некоторых случаях могут использовать планки угла наружного, которые устанавливаются уже поверх смонтированного сайдинга. На подоконник обычно укладывается отлив оконный.

При монтаже дверной и оконной окантовки сначала необходимо установить верхние детали, затем боковые.



## Монтаж

### Завершение монтажа.

Последний штрих – обрамление верхнего края облицовки. В зависимости от ситуации, выполнить его можно: отливом оконным, крепежной планкой либо уголком внутренним.

Крепятся все эти элементы саморезами. Шаг 300 мм.

